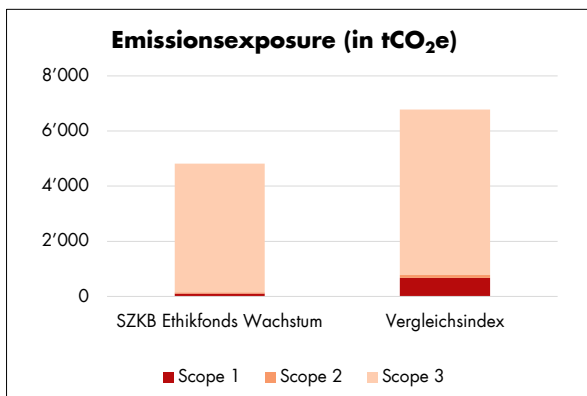


Dieser Bericht bietet einen transparenten Überblick über klimarelevante Daten zu den Unternehmen, in welche der SZKB Ethikfonds Wachstum per Stichtag investiert ist.

Gewichteter Vergleich CO₂-Emissionen gegenüber dem Vergleichsindex

Untenstehende Grafik weist die jährlichen, aggregierten CO₂-Emissionen der im SZKB Ethikfonds Wachstum investierten Unternehmen sowie des relevanten Vergleichsindex aus. Die Auswertung zeigt, dass die Unternehmen des SZKB Ethikfonds Wachstum gesamthaft weniger CO₂ austossen als jene des Vergleichsindex.



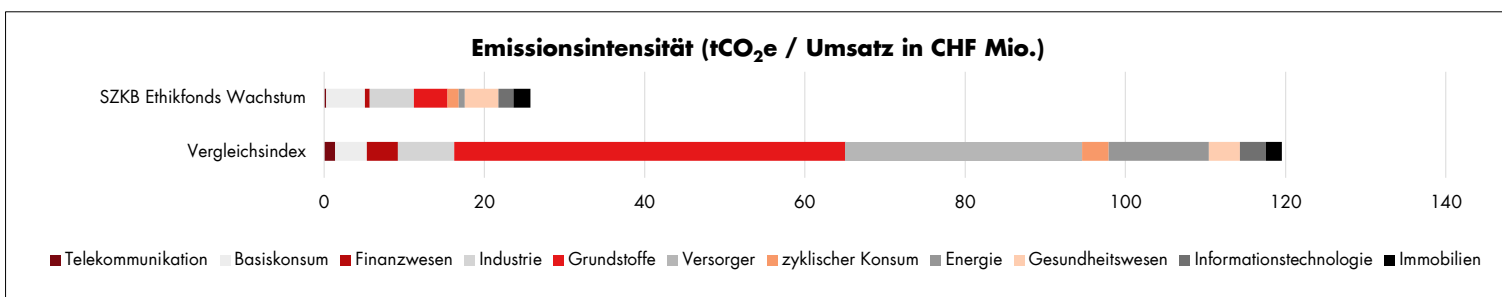
	SZKB Ethikfonds	Vergleichsindex	Differenz in %
Scope 1	103.00	670.00	-84.63%
Scope 2	47.00	112.00	-58.04%
Scope 3	4'666.00	5'997.00	-22.19%
Total (in tCO₂e)	4'816.00	6'779.00	-28.96%

Scope 1: Alle direkten Emissionen, welche ein Unternehmen im Produktionsprozess verursacht
 Scope 2: Alle indirekten Emissionen, welche die bezogenen Energieträger verursachen
 Scope 3: Alle indirekten Emissionen, welche aus sonstigen Quellen verursacht werden (z.B. Distributionskanäle, Abfallentsorgung, Geschäftsreisen etc.)

Quelle: ISS ESG (insgesamt >10'000 bewertete Unternehmen)

Gewichteter Vergleich CO₂-Emissions-Intensität gegenüber dem Vergleichsindex

Die untenstehende Grafik bildet eine wichtige Ergänzung zur Beurteilung der CO₂-Emissionen des SZKB Ethikfonds Wachstum. Dabei wird die CO₂-Emissions-Intensität (CO₂-Emissionen im Verhältnis zum Umsatz) der investierten Unternehmen aufgezeigt. Diese differenzierte Betrachtungsweise ist notwendig, da grössere Unternehmen natürlicherweise eine höhere Menge an CO₂ austossen. Folglich würde eine isolierte Betrachtung der absoluten CO₂-Ausstossmenge zu einer systematischen Verzerrung zu Gunsten kleinerer Unternehmen führen. Innerhalb dieser Analyse werden diese Größenunterschiede eliminiert und die deutlich geringere Emissionstätigkeit der im SZKB Ethikfonds Wachstum investierten Unternehmen aufgezeigt.



Quelle: ISS ESG (insgesamt >10'000 bewertete Unternehmen)

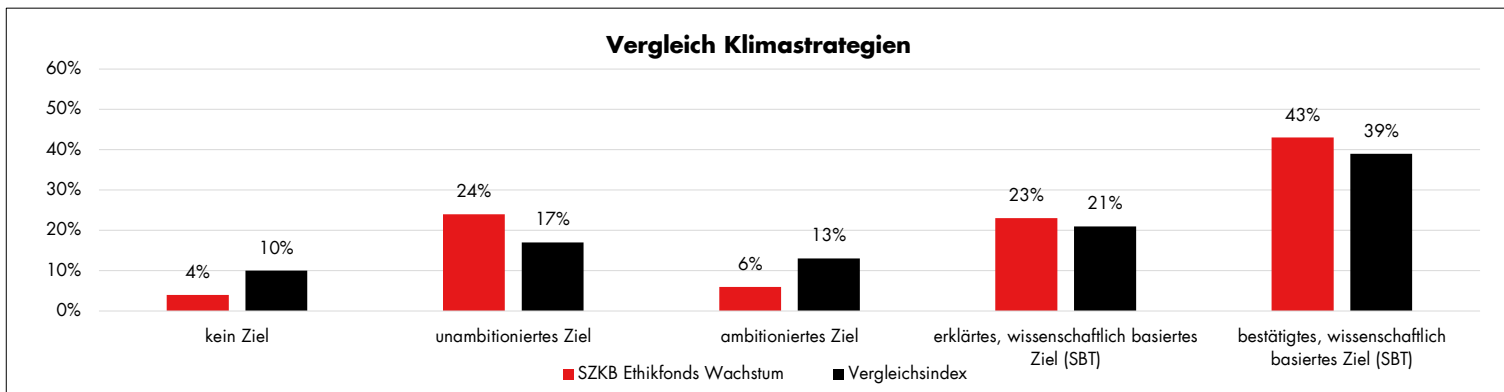
Top 10 emissionsintensive Unternehmen

Rang	Unternehmen	Land	Sektor (GICS 4)	Portfoliogewicht	Emissions-Intensität	Emissions-Intensität Sektor
1	Linde	DE	Industriegase	0.05%	1'416.80	1'570.61
2	Canadian Pacific Kansas City	CAN	Schienenverkehr	0.69%	512.99	474.54
3	Lanxess	DE	Spezialchemikalien	0.03%	317.01	777.50
4	Smurfit Kappa Group	IE	Grundstoffe	0.72%	279.49	240.60
5	Essity	SWE	Haushaltsartikel	1.74%	221.91	665.46
6	Vonovia	DE	Immobilienbetreiber	0.08%	144.84	192.99
7	Healthpeak Properties	USA	Gesundheitswesen-REITs	0.02%	136.05	109.02
8	Deutsche Bahn	DE	Schienenverkehr	0.65%	127.60	146.39
9	Texas Instruments	USA	Halbleiter	0.13%	124.20	132.98
10	Lonza	CH	Biowissenschaften	2.56%	86.86	233.15

Quelle: ISS ESG (insgesamt >10'000 bewertete Unternehmen)

Vergleich Klimastrategien gegenüber dem Vergleichsindex

Die Definition einer verbindlichen Klimastrategie bildet den ersten, wichtigen Schritt zur Transition in eine klimafreundlichere Zukunft. Die Strategien gelten als Gestaltungsrahmen für konkrete Massnahmen und Aktivitäten, um die Unternehmen langfristig nachhaltiger auszurichten. Durch ein aktives Klimamanagement kann ein Unternehmen zum einen zukünftige Transitionsrisiken minimieren und zum anderen eine starke und vorteilhafte Wettbewerbsposition aufbauen. Die untenstehende Grafik zeigt auf, dass ein Grossteil der im SZKB Ethikfonds Wachstum investierten Unternehmen konsequente Klimastrategien verfolgen.



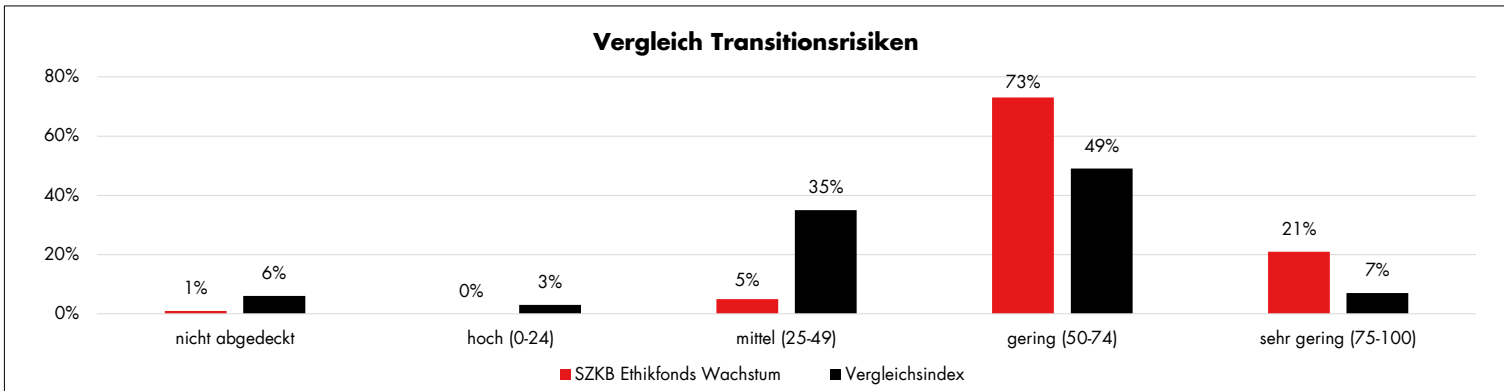
Quelle: ISS ESG (insgesamt >10'000 bewertete Unternehmen)

Gemäss Szenarioanalyse¹ von ISS ESG stellt der SZKB Ethikfonds Wachstum das bedeutsame 1.5-Grad-Ziel sicher.

¹ Weiterführende Informationen zur Szenarioanalyse sind auf der Website von ISS verfügbar: <https://www.issgovernance.com/esg/climate-solutions/climate-analytics/>

Vergleich Transitionsrisiken gegenüber dem Vergleichsindex

Die untenstehende Grafik gibt einen zusammenfassenden Überblick über die Exponiertheit des SZKB Ethikfonds Wachstum in Bezug auf die zukünftige Transition zu einer klimafreundlichen Wirtschaft. Hohe Werte bedeuten dabei, dass ein Unternehmen die vielfältigen Klimarisiken bereits heute aktiv managt und bestens aufgestellt ist, um dahingehende Gefahren zu minimieren. Es wird deutlich, dass die Exponiertheit des SZKB Ethikfonds Wachstum gegenüber Transitionsrisiken deutlich geringer ist, als jene des Vergleichsindex.



Quelle: ISS ESG (insgesamt >10'000 bewertete Unternehmen)

Top 5 Unternehmen

Rang	Unternehmen	Land	Sektor (GICS 4)	Portfoliogewicht	Carbon Risk Rating (CRR)
1	Sunrun	USA	erneuerbare Energien	0.31%	100
2	EDP Renováveis	ESP	erneuerbare Energien	0.66%	100
3	Dell Technologies	USA	Hardware Technologie	0.30%	99
4	Moodys	USA	Börsen u. Finanzdaten	0.07%	92
5	S&P Global	USA	Börsen u. Finanzdaten	1.20%	90

Quelle: ISS ESG (insgesamt >10'000 bewertete Unternehmen)

Datenprovider: **ISS ESG**

Diese Publikation wurde zu Informations- und Werbezwecken erstellt und stellt keine Anlageberatung oder Offerte dar. Sie basiert nicht auf einer Berücksichtigung der persönlichen Umstände des Empfängers. Trotz sorgfältiger Bearbeitung übernimmt die SZKB keine Garantie und keine Haftung für die Richtigkeit und Vollständigkeit dieser Publikation und der darin bereitgestellten Informationen sowie für deren Verwendung durch den Empfänger. Die Informationen beziehen sich auf den Zeitpunkt der Erstellung der Publikation und können jederzeit ändern. In der Publikation gemachte Verweise auf frühere Entwicklungen stellen keine Indikationen dar für laufende oder zukünftige Entwicklungen.