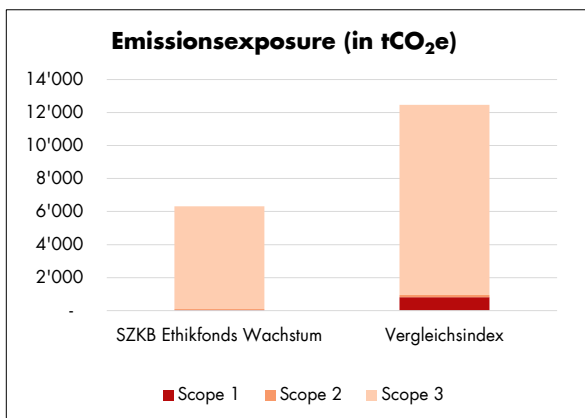


Dieser Bericht bietet einen transparenten Überblick über klimarelevante Daten zu den Unternehmen, in welche der SZKB Ethikfonds Wachstum per Stichtag investiert ist.

## Gewichteter Vergleich CO<sub>2</sub>-Emissionen gegenüber dem Vergleichsindex

Untenstehende Grafik weist die jährlichen, aggregierten CO<sub>2</sub>-Emissionen der im SZKB Ethikfonds Wachstum investierten Unternehmen sowie des relevanten Vergleichsindex aus. Die Auswertung zeigt, dass die Unternehmen des SZKB Ethikfonds Wachstum gesamthaft weniger CO<sub>2</sub> austossen als jene des Vergleichsindex.



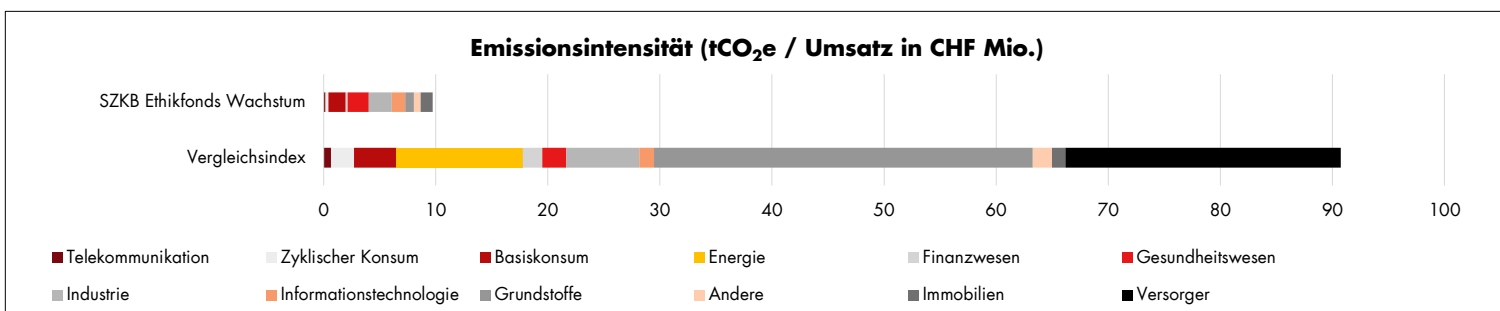
	SZKB Ethikfonds	Vergleichsindex	Differenz in %
Scope 1	39	812	-95%
Scope 2	47	141	-66%
Scope 3	6'240	11'504	-46%
<b>Total (in tCO<sub>2</sub>e)</b>	<b>6'326</b>	<b>12'457</b>	<b>-49%</b>

Scope 1: Alle direkten Emissionen, welche ein Unternehmen im Produktionsprozess verursacht  
 Scope 2: Alle indirekten Emissionen, welche die bezogenen Energieträger verursachen  
 Scope 3: Alle indirekten Emissionen, welche aus sonstigen Quellen verursacht werden (z.B. Distributionskanäle, Abfallentsorgung, Geschäftsreisen etc.)

Quelle: ISS ESG (insgesamt >10'000 bewertete Unternehmen)

## Gewichteter Vergleich CO<sub>2</sub>-Emissions-Intensität gegenüber dem Vergleichsindex

Die untenstehende Grafik bildet eine wichtige Ergänzung zur Beurteilung der CO<sub>2</sub>-Emissionen des SZKB Ethikfonds Wachstum. Dabei wird die CO<sub>2</sub>-Emissions-Intensität (CO<sub>2</sub>-Emissionen im Verhältnis zum Umsatz) der investierten Unternehmen aufgezeigt. Diese differenzierte Betrachtungsweise ist notwendig, da grössere Unternehmen natürlicherweise eine höhere Menge an CO<sub>2</sub> austossen. Folglich würde eine isolierte Betrachtung der absoluten CO<sub>2</sub>-Ausstossmenge zu einer systematischen Verzerrung zu Gunsten kleinerer Unternehmen führen. Innerhalb dieser Analyse werden diese Grössenunterschiede eliminiert und die deutlich geringere Emissionstätigkeit der im SZKB Ethikfonds Wachstum investierten Unternehmen aufgezeigt.



Quelle: ISS ESG (insgesamt >10'000 bewertete Unternehmen)

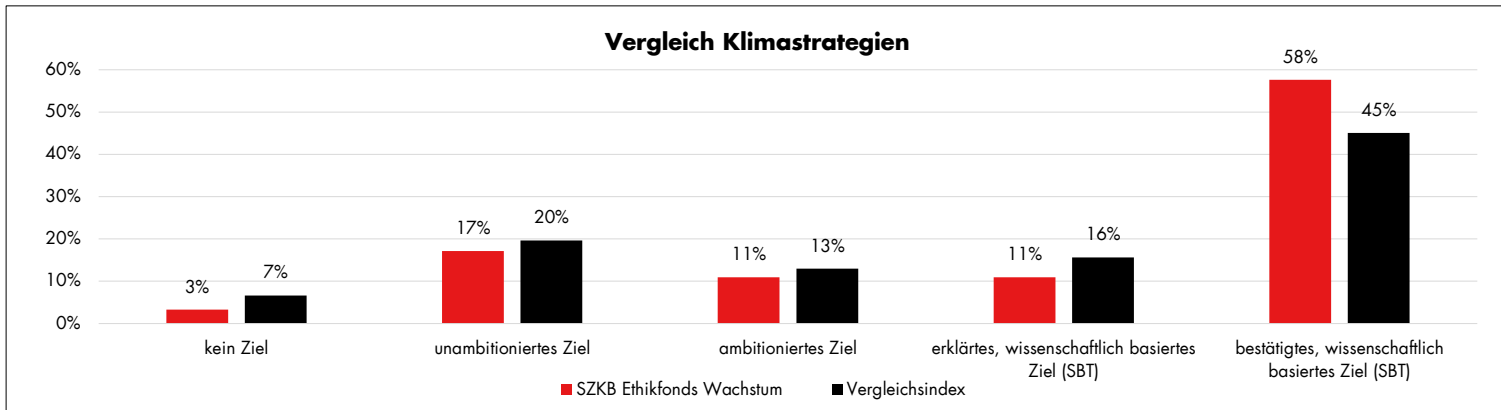
## Top 10 emissionsintensive Unternehmen

Rang	Unternehmen	Land	Sektor (GICS 4)	Portfoliogewicht	Emissions-Intensität	Emissions-Intensität Sektor
1	LANXESS AG	DE	Chemikalien	0.02%	303	632
2	Deutsche Bahn AG	DE	Transport	0.34%	103	132
3	Lonza Group AG	CH	Biowissenschaften	0.15%	83	107
4	Societe Nationale SNCF	FR	Transport	0.22%	63	132
5	Oesterreichische Bundesbahnen-Holding AG	AT	Transport	0.11%	49	132
6	Geberit AG	CH	Baumaterialien	0.12%	44	299
7	Equinix, Inc.	US	Spezialisierte REITs	1.51%	39	106
8	Canon, Inc.	JP	Hardwarekomponenten	0.74%	35	45
9	Sunrun, Inc.	US	Elektrische Geräte	1.28%	31	65
10	General Mills, Inc.	US	Nahrungsmittel	2.02%	31	150

Quelle: ISS ESG (insgesamt >10'000 bewertete Unternehmen)

## Vergleich Klimastrategien gegenüber dem Vergleichsindex

Die Definition einer verbindlichen Klimastrategie bildet den ersten, wichtigen Schritt zur Transition in eine klimafreundlichere Zukunft. Die Strategien gelten als Gestaltungsrahmen für konkrete Massnahmen und Aktivitäten, um die Unternehmen langfristig nachhaltiger auszurichten. Durch ein aktives Klimamanagement kann ein Unternehmen zum einen zukünftige Transitionsrisiken minimieren und zum anderen eine starke und vorteilhafte Wettbewerbsposition aufbauen. Die untenstehende Grafik zeigt auf, dass ein Grossteil der im SZKB Ethikfonds Wachstum investierten Unternehmen konsequente Klimastrategien verfolgen.



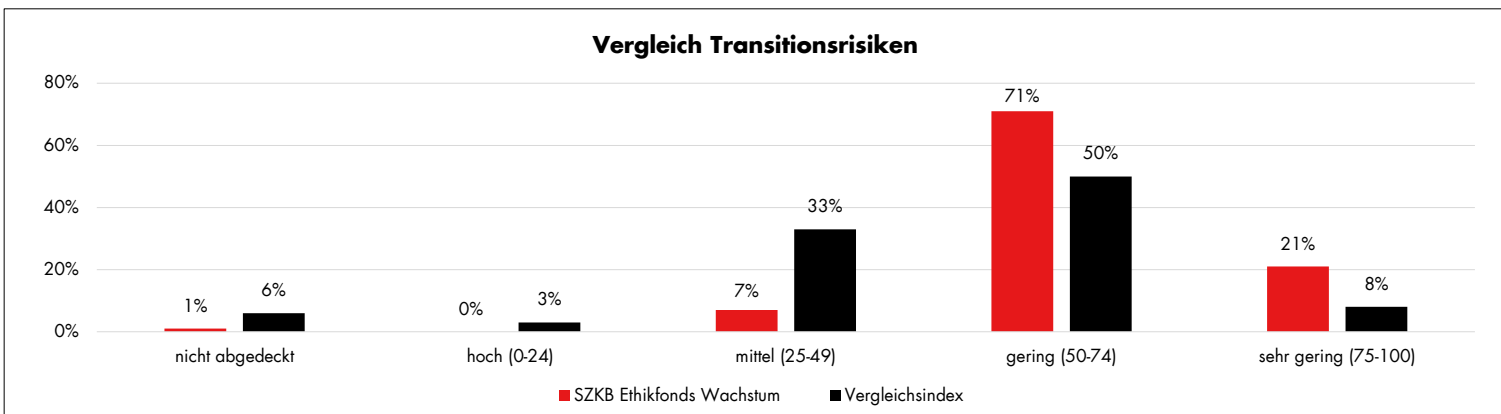
Quelle: ISS ESG (insgesamt >10'000 bewertete Unternehmen)

## Gemäss Szenarioanalyse<sup>1</sup> von ISS ESG stellt der SZKB Ethikfonds Wachstum das bedeutsame 1.5-Grad-Ziel sicher.

<sup>1</sup> Weiterführende Informationen zur Szenarioanalyse sind auf der Website von ISS verfügbar: <https://www.issgovernance.com/esg/climate-solutions/climate-analytics/>

## Vergleich Transitionsrisiken gegenüber dem Vergleichsindex

Die untenstehende Grafik gibt einen zusammenfassenden Überblick über die Exponiertheit des SZKB Ethikfonds Wachstum in Bezug auf die zukünftige Transition zu einer klimafreundlichen Wirtschaft. Hohe Werte bedeuten dabei, dass ein Unternehmen die vielfältigen Klimarisiken bereits heute aktiv managt und bestens aufgestellt ist, um dahingehende Gefahren zu minimieren. Es wird deutlich, dass die Exponiertheit des SZKB Ethikfonds Wachstum gegenüber Transitionsrisiken deutlich geringer ist, als jene des Vergleichsindex.



Quelle: ISS ESG (insgesamt >10'000 bewertete Unternehmen)

## Top 5 Unternehmen

Rang	Unternehmen	Land	Sektor (GICS 4)	Portfoliogewicht	Carbon Risk Rating (CRR)
1	EDP Renovaveis SA	ES	Unabhängige Stromversorger	1.37%	100
2	Sunrun, Inc.	US	Elektrische Geräte	1.28%	100
3	Moodys Corporation	US	Kapitalmärkte	0.17%	92
4	S&P Global, Inc.	US	Kapitalmärkte	1.53%	90
5	The Cigna Group	US	Gesundheitswesen: Anbieter u. Dienstleister	0.12%	85

Quelle: ISS ESG (insgesamt >10'000 bewertete Unternehmen)

Datenprovider: **ISS ESG**

Diese Publikation wurde zu Informations- und Werbezwecken erstellt und stellt keine Anlageberatung oder Offerte dar. Sie basiert nicht auf einer Berücksichtigung der persönlichen Umstände des Empfängers. Trotz sorgfältiger Bearbeitung übernimmt die SZKB keine Garantie und keine Haftung für die Richtigkeit und Vollständigkeit dieser Publikation und der darin bereitgestellten Informationen sowie für deren Verwendung durch den Empfänger. Die Informationen beziehen sich auf den Zeitpunkt der Erstellung der Publikation und können jederzeit ändern. In der Publikation gemachte Verweise auf frühere Entwicklungen stellen keine Indikationen dar für laufende oder zukünftige Entwicklungen.