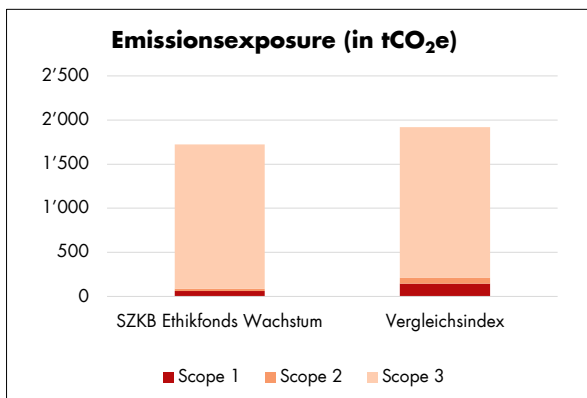


Dieser Bericht bietet einen transparenten Überblick über klimarelevante Daten zu den Unternehmen, in welche der SZKB Ethikfonds Wachstum per Stichtag investiert ist.

Gewichteter Vergleich CO₂-Emissionen gegenüber dem Vergleichsindex

Untenstehende Grafik weist die jährlichen, aggregierten CO₂-Emissionen der im SZKB Ethikfonds Wachstum investierten Unternehmen sowie des relevanten Vergleichsindex aus. Die Auswertung zeigt, dass die Unternehmen des SZKB Ethikfonds Wachstum gesamthaft leicht weniger CO₂ austossen als jene des Vergleichsindex.



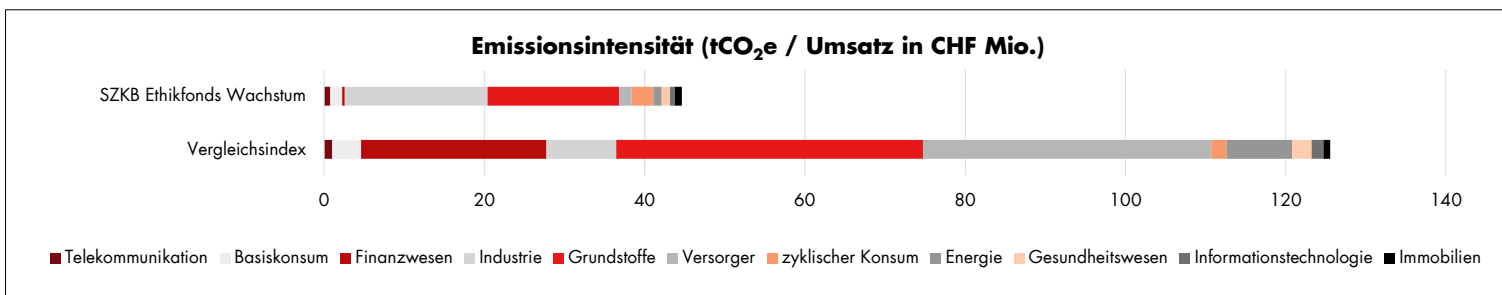
	SZKB Ethikfonds	Vergleichsindex	Differenz in %
Scope 1	60.00	144.00	-58.33%
Scope 2	26.00	67.00	-61.19%
Scope 3	1'638.00	1'709.00	-4.15%
Total (in tCO₂e)	1'724.00	1'920.00	-10.21%

Scope 1: Alle direkten Emissionen, welche ein Unternehmen im Produktionsprozess verursacht
 Scope 2: Alle indirekten Emissionen, welche die bezogenen Energieträger verursachen
 Scope 3: Alle indirekten Emissionen, welche aus sonstigen Quellen verursacht werden (z.B. Distributionskanäle, Abfallentsorgung, Geschäftsreisen etc.)

Quelle: ISS ESG (insgesamt >10'000 bewertete Unternehmen)

Gewichteter Vergleich CO₂-Emissions-Intensität gegenüber dem Vergleichsindex

Die untenstehende Grafik bildet eine wichtige Ergänzung zur Beurteilung der CO₂-Emissionen des SZKB Ethikfonds Wachstum. Dabei wird die CO₂-Emissions-Intensität (CO₂-Emissionen im Verhältnis zum Umsatz) der investierten Unternehmen aufgezeigt. Diese differenzierte Betrachtungsweise ist notwendig, da grössere Unternehmen natürlicherweise eine höhere Menge an CO₂ austossen. Folglich würde eine isolierte Betrachtung der absoluten CO₂-Ausstossmenge zu einer systematischen Verzerrung zu Gunsten kleinerer Unternehmen führen. Innerhalb dieser Analyse werden diese Grössenunterschiede eliminiert und die deutlich geringere Emissionstätigkeit der im SZKB Ethikfonds Wachstum investierten Unternehmen klar aufgezeigt.



Quelle: ISS ESG (insgesamt >10'000 bewertete Unternehmen)

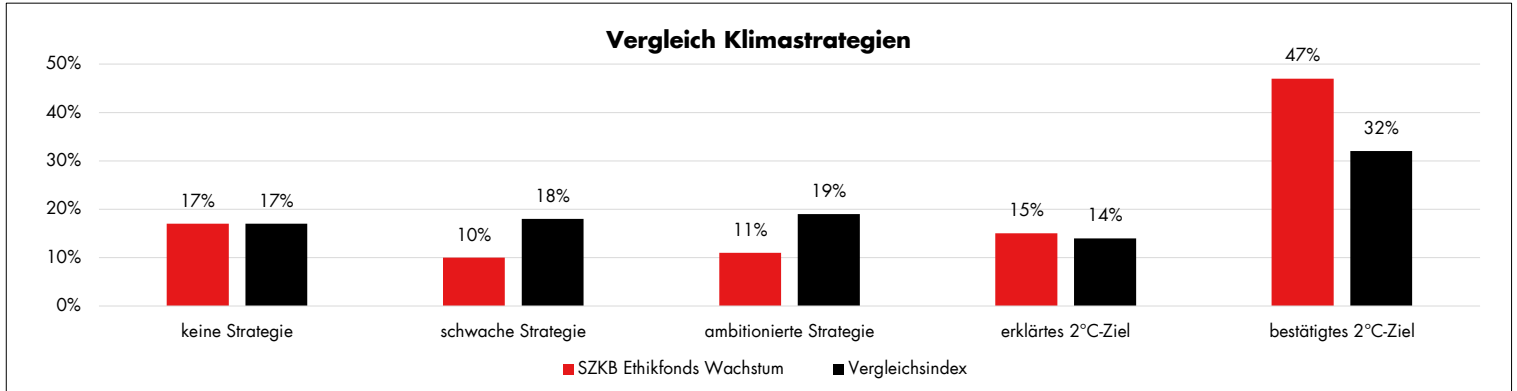
Top 10 emissionsintensive Unternehmen

Rang	Unternehmen	Land	Sektor (GICS 4)	Portfoliogewicht	Emissions-Intensität	Emissions-Intensität Sektor
1	Norsk Hydro	NOR	Aluminium	1.03%	860.55	1'787.88
2	Canadian Pacific Railway	CAN	Schienenverkehr	1.55%	561.43	490.12
3	Lanxess	DE	Spezialchemikalien	0.09%	387.71	860.49
4	Cie de Saint-Gobain SA	FRA	Baumaterialien	1.01%	254.83	374.40
5	Vonovia	DE	Immobilienbetreiber	0.24%	199.78	167.49
6	Healthpeak Properties	USA	Gesundheitswesen-REITs	0.06%	186.96	180.06
7	Deutsche Bahn AG	DE	Schienenverkehr	0.73%	150.97	159.00
8	DSM	NL	Spezialchemikalien	0.99%	142.19	860.49
9	Bright Horizons	USA	Bildungsdienste	1.04%	137.59	50.82
10	Siegfried	CH	Pharma: Hilfsmittel & DL	1.58%	118.74	43.41

Quelle: ISS ESG (insgesamt >10'000 bewertete Unternehmen)

Vergleich Klimastrategien gegenüber dem Vergleichsindex

Die Definition einer verbindlichen Klimastrategie bildet den ersten, wichtigen Schritt zur Transition in eine klimafreundlichere Zukunft. Die Strategien gelten als Gestaltungsrahmen für konkrete Massnahmen und Aktivitäten, um die Unternehmen langfristig nachhaltiger auszurichten. Durch ein aktives Klimamanagement kann ein Unternehmen zum einen zukünftige Transitionsrisiken minimieren und zum anderen eine starke und vorteilhafte Wettbewerbsposition aufbauen. Die untenstehende Grafik zeigt auf, dass die im SZKB Ethikfonds Wachstum investierten Unternehmen konsequentere Klimastrategien verfolgen als jene des Vergleichsindex, was sich inskünftig positiv auszahlen dürfte.

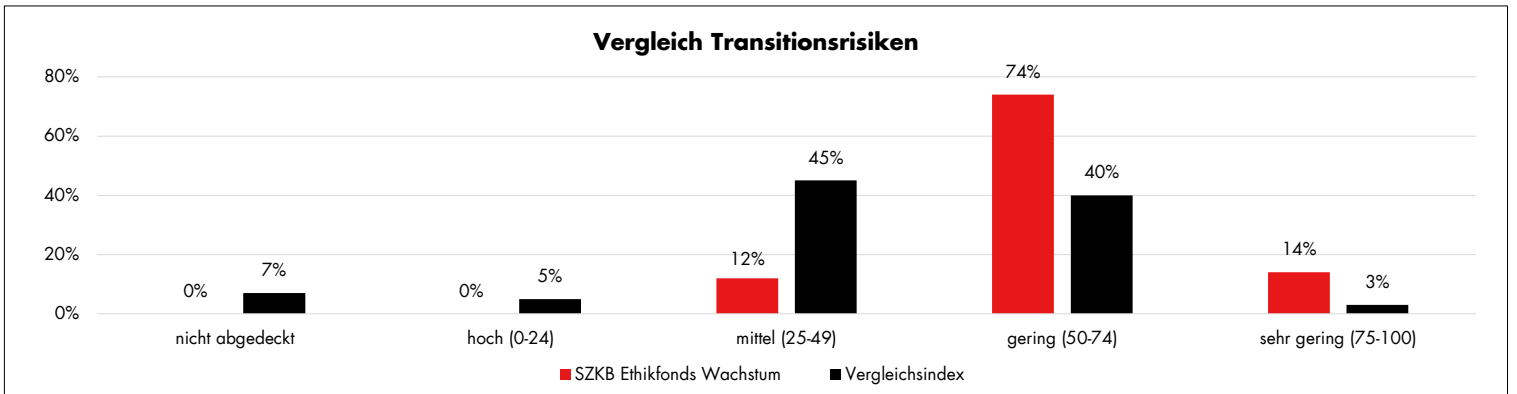


Quelle: ISS ESG (insgesamt >10'000 bewertete Unternehmen)

Der SZKB Ethikfonds Wachstum stellt bereits heute auf Stufe Gesamtportfolio sicher, dass das bedeutsame 1.5-Grad-Ziel bis im Jahr 2050 erreicht wird.

Vergleich Transitionsrisiken gegenüber dem Vergleichsindex

Die untenstehende Grafik gibt einen zusammenfassenden Überblick über die Exponiertheit des SZKB Ethikfonds Wachstum in Bezug auf die zukünftige Transition zu einer klimafreundlichen Wirtschaft. Hohe Werte bedeuten dabei, dass ein Unternehmen die vielfältigen Klimarisiken bereits heute aktiv managt und bestens aufgestellt ist, um dahingehende Risiken zu minimieren sowie Opportunitäten wahrzunehmen. Es wird deutlich, dass die Exponiertheit des SZKB Ethikfonds Wachstum gegenüber Transitionsrisiken deutlich geringer ist, als jenes des Vergleichsindex.



Quelle: ISS ESG (insgesamt >10'000 bewertete Unternehmen)

Top 5 Unternehmen

Rang	Unternehmen	Land	Sektor (GICS 4)	Portfoliogewicht	Carbon Risk Rating (CRR)
1	EDP Renováveis SA	ESP	erneuerbare Energien	1.19%	100
2	Anthem Inc.	USA	Gesundheitsdienstleister	0.19%	96
3	CVS Health Corp	USA	Gesundheitsdienstleister	1.56%	91
4	Salesforce.com	USA	Anwendungssoftware	0.25%	89
5	Humana Inc.	USA	Gesundheitsdienstleister	0.17%	89

Quelle: ISS ESG (insgesamt >10'000 bewertete Unternehmen)

Datenprovider: **ISS ESG**

Diese Publikation wurde zu Informations- und Werbezwecken erstellt und stellt keine Anlageberatung oder Offerte dar. Sie basiert nicht auf einer Berücksichtigung der persönlichen Umstände des Empfängers. Trotz sorgfältiger Bearbeitung übernimmt die SZKB keine Garantie und keine Haftung für die Richtigkeit und Vollständigkeit dieser Publikation und der darin bereitgestellten Informationen sowie für deren Verwendung durch den Empfänger. Die Informationen beziehen sich auf den Zeitpunkt der Erstellung der Publikation und können jederzeit ändern. In der Publikation gemachte Verweise auf frühere Entwicklungen stellen keine Indikationen dar für laufende oder zukünftige Entwicklungen.