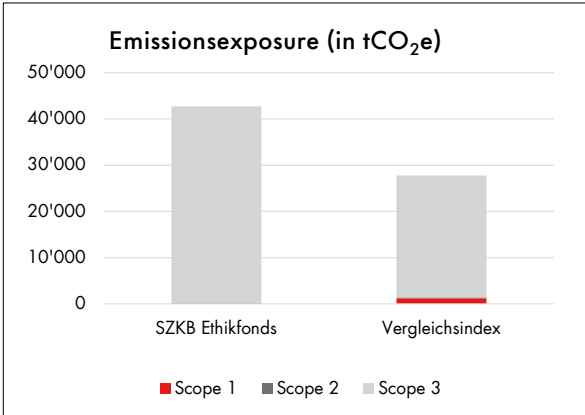


Dieser Bericht bietet einen transparenten Überblick über klimarelevante Daten zu den Unternehmen, in welche der SZKB Ethikfonds Wachstum per Stichtag investiert ist.

Gewichteter Vergleich CO₂-Emissionen gegenüber dem Vergleichsindex

Untenstehende Grafik weist die jährlichen, aggregierten CO₂-Emissionen der im SZKB Ethikfonds Einkommen investierten Unternehmen sowie des relevanten Vergleichsindex aus.



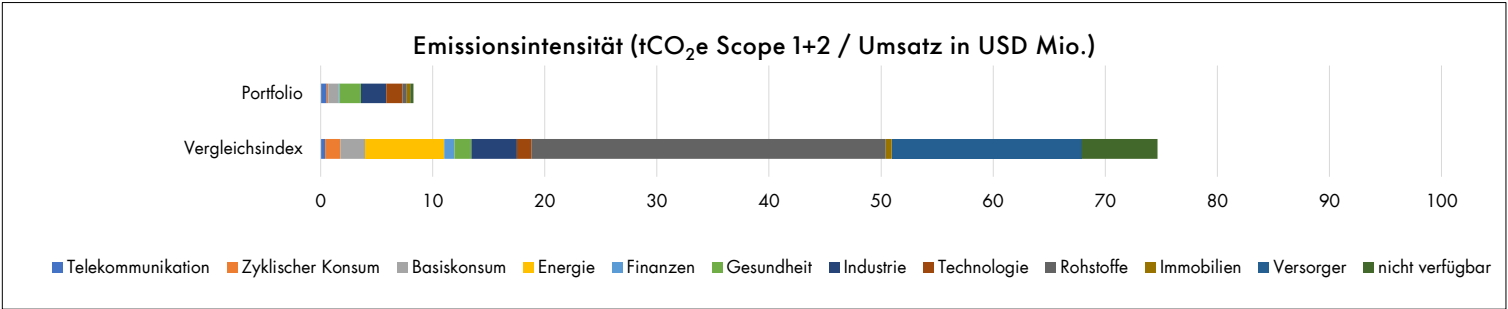
	SZKB Ethikfonds	Vergleichsindex	Differenz in %
Scope 1	94	1'202	-92%
Scope 2	53	183	-71%
Scope 3	42'577	26'358	62%
Total (in tCO2e)	42'724	27'742	54%

Scope 1: Alle direkten Emissionen, welche ein Unternehmen im Produktionsprozess verursacht
Scope 2: Alle indirekten Emissionen, welche die bezogenen Energieträger verursachen
Scope 3: Alle indirekten Emissionen, welche aus sonstigen Quellen verursacht werden (z.B. Distributionskanäle, Abfallentsorgung, Geschäftsreisen etc.)

Quelle: ISS ESG (insgesamt >10'000 bewertete Unternehmen)

Gewichteter Vergleich CO₂-Emissions-Intensität gegenüber dem Vergleichsindex

Die untenstehende Grafik bildet eine wichtige Ergänzung zur Beurteilung der CO₂-Emissionen des SZKB Ethikfonds Einkommen. Dabei wird die CO₂-Emissions-Intensität (CO₂-Emissionen im Verhältnis zum Umsatz) der investierten Unternehmen aufgezeigt. Diese differenzierte Betrachtungsweise ist notwendig, da grössere Unternehmen natürlicherweise eine höhere Menge an CO₂ ausstossen. Folglich würde eine isolierte Betrachtung der absoluten CO₂-Ausstossmenge zu einer systematischen Verzerrung zu Gunsten kleinerer Unternehmen führen. Innerhalb dieser Analyse werden diese Größenunterschiede eliminiert und die deutlich geringere Emissionstätigkeit der im SZKB Ethikfonds Einkommen investierten Unternehmen aufgezeigt.



Quelle: ISS ESG (insgesamt >10'000 bewertete Unternehmen)

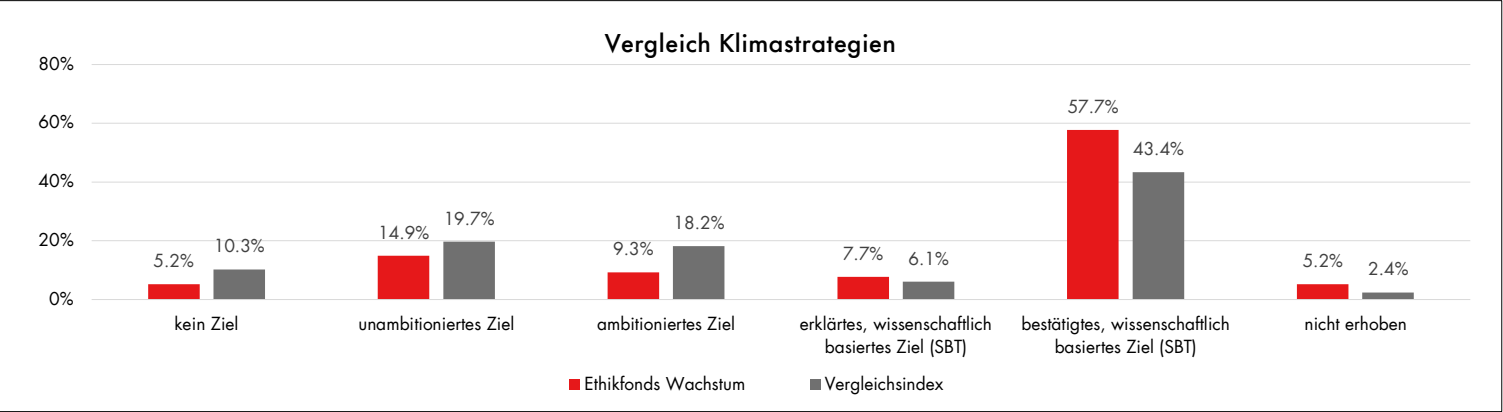
Top 10 emissionsintensive Unternehmen

Rang	Unternehmen	GICS-Sektor	Portfolio-Gewicht	Emissions-Intensität ¹ absolut	gewichtet
1	Lonza Group AG	Gesundheit	0.74%	61	0.5
2	Societe Nationale SNCF SA	nicht verfügbar	0.13%	61	0.1
3	FUJIFILM Holdings Corp.	Technologie	0.25%	44	0.1
4	Georg Fischer AG	Industrie	0.20%	43	0.1
5	Geberit AG	Industrie	0.07%	35	0.0
6	Prysmian SpA	Industrie	0.28%	34	0.1
7	Singapore Telecommunications Limited	Telekommunikation	0.24%	34	0.1
8	Canon, Inc.	Technologie	0.25%	31	0.1
9	The Procter & Gamble Company	Basiskonsum	0.69%	27	0.2
10	Chocoladefabriken Lindt & Sprüngli AG	Basiskonsum	0.28%	24	0.1

Quelle: ISS ESG (insgesamt >10'000 bewertete Unternehmen)

Vergleich Klimastrategien gegenüber dem Vergleichsindex

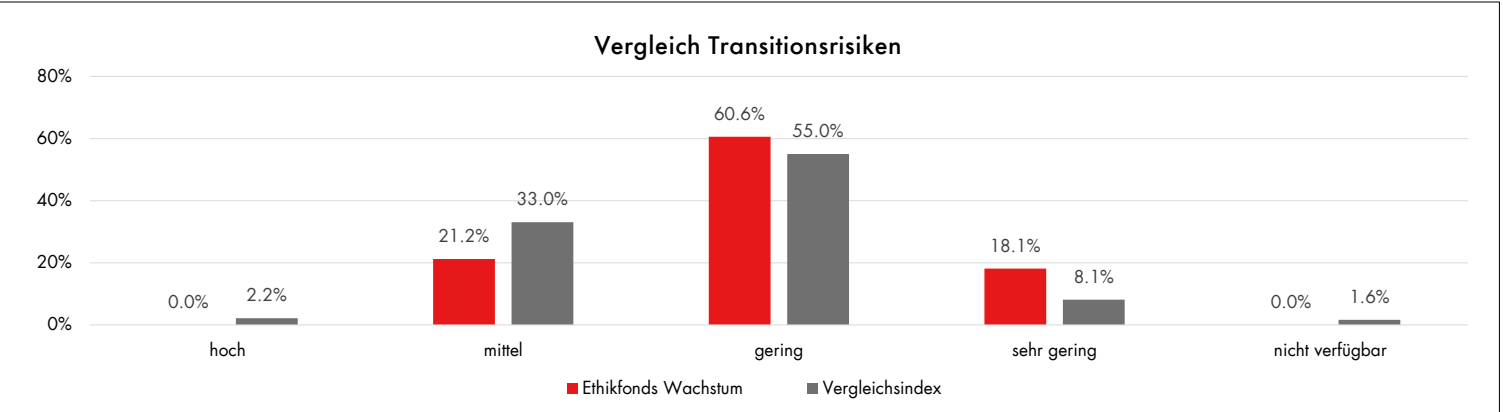
Die Definition einer verbindlichen Klimastrategie bildet den ersten, wichtigen Schritt zur Transition in eine klimafreundlichere Zukunft. Die Strategien gelten als Gestaltungsrahmen für konkrete Massnahmen und Aktivitäten, um die Unternehmen langfristig nachhaltiger auszurichten. Durch ein aktives Klimamanagement kann ein Unternehmen zum einen zukünftige Transitionsrisiken minimieren und zum anderen eine starke und vorteilhafte Wettbewerbsposition aufbauen.



Quelle: ISS ESG (insgesamt >10'000 bewertete Unternehmen)

Vergleich Transitionsrisiken gegenüber dem Vergleichsindex

Die untenstehende Grafik gibt einen zusammenfassenden Überblick über die Exponiertheit des SZKB Ethikfonds Einkommen in Bezug auf die zukünftige Transition zu einer klimafreundlichen Wirtschaft. Hohe Werte bedeuten dabei, dass ein Unternehmen die vielfältigen Klimarisiken bereits heute aktiv managt und bestens aufgestellt ist, um dahingehende Gefahren zu minimieren. Es wird deutlich, dass die Exponiertheit des SZKB Ethikfonds Einkommen gegenüber Transitionsrisiken deutlich geringer ist, als jene des Vergleichsindex.



Quelle: ISS ESG (insgesamt >10'000 bewertete Unternehmen)

Top 5 Unternehmen

Rang	Unternehmen	GICS Industry Group	Portfolio-Gewicht	Carbon Risk Rating (CRR)
1	S&P Global Inc.	Financial Services	1.10%	90
2	RELX Plc	Commercial & Professional Services	0.49%	87
3	Sonova Holding AG	Health Care Equipment & Services	0.28%	84
4	Gilead Sciences, Inc.	Pharmaceuticals, Biotechnology & Life Sciences	1.06%	83
5	Chugai Pharmaceutical Co., Ltd.	Pharmaceuticals, Biotechnology & Life Sciences	0.35%	82

Quelle: ISS ESG (insgesamt >10'000 bewertete Unternehmen)

Datenprovider: **ISS ESG**

Diese Publikation wurde zu Informations- und Werbezwecken erstellt und stellt keine Anlageberatung oder Offerte dar. Sie basiert nicht auf einer Berücksichtigung der persönlichen Umstände des Empfängers. Trotz sorgfältiger Bearbeitung übernimmt die SZKB keine Garantie und keine Haftung für die Richtigkeit und Vollständigkeit dieser Publikation und der darin bereitgestellten Informationen sowie für deren Verwendung durch den Empfänger. Die Informationen beziehen sich auf den Zeitpunkt der Erstellung der Publikation und können jederzeit ändern. In der Publikation gemachte Verweise auf frühere Entwicklungen stellen keine Indikationen dar für laufende oder zukünftige Entwicklungen.